

La medicina de les Dones



 Col·legi de Metges
de Barcelona

Ginecologia Històrica a Catalunya

Presentació

La medicina de les dones s'ha configurat al llarg dels segles a partir de l'atenció experta lliurada per dones i homes. En el món occidental, aquest procés ha donat lloc al desenvolupament de l'obstetrícia i la ginecologia. L'exposició que presentem proposa un camí per a entendre aquesta experiència en el context de la Catalunya contemporània.

L'exposició arrenca en època antiga per tal de mostrar com el món del part era un afer de dones i com es van omplir de significat els mots de l'obstetrícia i la ginecologia en la tradició mèdica del galenisme. Des del segle XVII, els homes cirurgians van iniciar un procés de disputa pel control mèdic del part. A l'exposició mostrem com es va guanyar terreny: els llibres, amb els seus textos i il·lustracions, i les sales de dissecció, amb l'accés al cos nu i mort de la dona i als instruments, esdevingueren el mitjà de creació de coneixement del nou saber obstètric. A Catalunya, el Reial Col·legi de Cirurgia de Barcelona, des del 1764, i la Facultat de Medicina de la Universitat de Barcelona, des del 1843, van jugar un paper fonamental en aquest procés.

L'exposició planteja el cas del gran metge i cirurgià Miquel A. Fargas, homenatjat enguany pel CoMB, com el punt d'arrencada de la professionalització i especialització en ginecologia a Catalunya a finals del segle XIX. A partir del seu magisteri, tant a l'hospital i la clínica com a les aules, l'exposició travessa el segle XX mostrant la configuració d'espais professionals a la ciutat de Barcelona, el desenvolupament d'una premsa específica que permet comunicar nous coneixements, i també la consolidació d'un grup d'experts mitjançant la creació de societats científiques pròpies des del 1927. Un gran mapa de la ciutat de Barcelona ens permet mostrar com es va desenvolupar l'especialitat, des de mitjan segle XX, de la mà dels mestres i creadors d'escola als grans hospitals i clíniques.

L'exposició tanca amb una mirada a la medicina de les dones a principis del segle XXI. Es tracta d'un context de grans transformacions: al costat d'una creixent divisió de l'expertesa, la feminització de la professió és una realitat, cada cop més a prop de liderar tots els àmbits institucionals laborals.



Preparació anatòmica de la fase final del part. Guix policromat. Conjunt escultòric format per quatre preparacions o models anatòmics que representen la fase final del fenomen mecànic del part. Autoria desconeguda. Emprada com a model didàctic al Museu Anatòmic de la Facultat de Medicina de la Universitat de Barcelona, c 1880-1890.



El Dr. M. A. Fargas i el seu equip quirúrgic executen una laparotomia de quist d'ovari a la clínica del mestre del carrer de l'Hospital, 133. Pintura signada per J. Sala, 1885. El pintor J. Sala presenta una imatge de tot l'equip mèdic un cop l'operació de l'ovariotomia ja ha arrencat. Al fons, Jeroni Estrany, tercer per la dreta, controla l'anestèsia de la pacient amb una de les mascaretes que ell mateix dissenya i prepara amb gases impregnades de cloroform. Mitja hora abans ha subministrat 1 cg de morfina amb una xeringa de Pravaz. Fargas, situat el segon per l'esquerra, és un defensor ferm de la via abdominal, aquí ja ha fet la incisió d'uns 12 cm entre el pubis i el melic i un cop obert el peritoneu explora la morfologia del quist amb la seva mà. S'hi observen dues pinces de pressió per a l'hemostàsia. Els col·laboradors de Fargas esperen la seva decisió sobre com procedir a l'extirpació del quist. A la seva esquerra, les mans que no podem veure de Miquel Carbó potser sostenen un bisturí per a fer la incisió i, a la seva dreta, Francesc Terrades duu el trocar per a

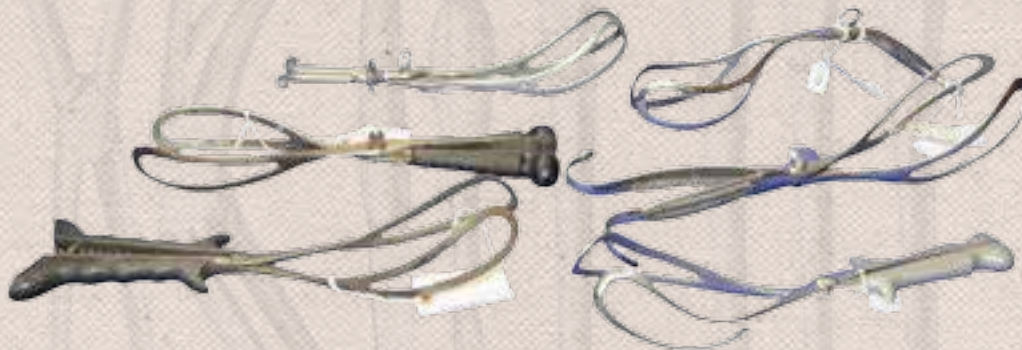
evacuar el líquid del quist. La seva postura indica que a la mà esquerra tragina amb una bomba aspiradora connectada al trocar. Francesc Fàbregas, segon per la dreta, porta a les mans les pinces de Nélaton per a fer pressió sobre la paret del quist en el moment de la seva extracció. Per últim, Pau Torras s'encarrega del termocauteri per actuar en cas d'hemorràgia difusa: a la mà esquerra sosté el mànec de fusta que el protegeix de la calor causada pel cauteri de platí, incandescent gràcies a la pera de Richardson que duu a la mà dreta i que insufla vapor de benzina. Arribats a aquest punt, Fargas procedeix a l'enucleació del pedicle del tumor, el lliga amb seda, fa el nus de Lawson-Tait i cauteritza la superfície de secció. Explora i decideix sobre l'altre ovari. Neteja i sutura les parets abdominals. Si tot ha anat bé, l'operació ha durat poc més de deu minuts i la pacient gairebé no presenta signes d'haver sofert una operació important. Fargas ha esdevingut un mestre cirurgista hàbil i pioner d'aquesta i altres operacions ginecològiques.



Cadira de parts. Emprada bàsicament en l'acte del part. Els mànecs permetien la dona prendre confiança i fer força. La posició era considerada fisiològicament idònia en el moment de parir i a això contribuïa l'acció de la gravetat. A més, el forat del seient afavoria l'eixida del nadó i la manipulació per part de la llevadora o de l'obstetra. La denominació llevadora adquireix el seu sentit etimològic -acte de llevar. De construcció artesanal, en cuir i fusta, és una de les poques mostres que s'han conservat; c 1870s. Procedeix del Sanatori Maternal, creat a Barcelona el 1941, del Dr. Vicenç Marquès Bertran.



Extractor de llet materna. Consta el model de fàbrica "Vacuolact Maxni 5.0." i propietari del disseny "Ciuret, Patentado". Model adaptat a 250 v, en perfecte estat de funcionament. El mecanisme està basat en la creació d'un moviment vibratori en la campana de vidre que s'aplicava al pit per tal d'estimular l'extracció de la llet que era recollida per l'embut final de la campana i transportada, mitjançant tubs de goma, a una ampolla de vidre amb capacitat per a 100 cc. Fabricat en metall, vidre i goma i guardat en capsa de fusta. Va ser emprat a la clínica barcelonina del Dr. Víctor Conill Serra c 1970s.



Conjunt de fòrceps emprats a la ciutat de Barcelona al llarg dels ss. XIX-XX, segons els models de Chamberlen, de Levret o de Naegele. Es tracta de models fabricats a França per les cases Lürer i Mathieu, amb branques articulades de manera diversa, fixes i mòbils, amb curvatura perineal i mànecs revestits i metàl·lics.



Estetoscòpis obstètrics. Fabricats en alumini, el més petit, segons el model Davis, i en acer. Emprats en tocoginecologia per a fixar la posició fetal. Sense marca de fàbrica, emprats a partir de la dècada de 1920. Procedents de la família del Dr. Boi Guilera.

La medicina de les Dones

Ginecologia Històrica a Catalunya

Una producció de:



Col·legi de Metges
de Barcelona

Comissariada per:

Alfons Zarzoso

Direcció del projecte a càrrec de:



Museu d'Història de la Medicina
de Catalunya

Realització tècnica a càrrec de:

Museu d'Història de la Medicina de Catalunya

Servei d'activitats i congressos COMB

Arxiu Històric COMB

Serveis Generals COMB

Unitat d'Estudis Acadèmics COMB

Disseny gràfic, producció, impressió i muntatge:

ambientgràfic

creative agency | web | print

Finançada per:

Col·legi Oficial de Metges de Barcelona

Les institucions prestadores de materials:

Museu de Anatomia "Javier Puerta".

Facultat de Medicina. UCM.

Museu d'Història de la Medicina de Catalunya (MHMC)

Museu de la Ciència i de la Tècnica de Catalunya
(mNACTEC)

Les institucions col·laboradores:

Biblioteca de Catalunya

CRAI Biblioteca de Medicina.

Universitat de Barcelona

CRAI Biblioteca de Reserva.

Universitat de Barcelona

Societat Catalana de Ginecologia i Obstetrícia

Els agraiments i reconeixement a:

Dr. Fermín Viejo, Facultat de Medicina, UCM

Dr. Miquel Bruguera

Dra. Hildegard Mausbach

Família Conill

Família Liñan

Luis Castelo, Facultat de Belles Arts, UCM.

Marc Vila, Logística Vifra

Maribel Morente, Facultat de Enfermeria, UCM

Mercè Gual

Mercè Viger

Isabel Calaf

Sara Fajula

Comissionat pel COMB Any Dr. Miquel A. Fargas:

Dr. Josep Maria Lailla Vicens, catedràtic de Ginecologia
i Obstetrícia. Universitat de Barcelona.

Hospital Sant Joan de Déu

Sala d'exposicions Agustí Pedro Pons
COMB, Juny - Desembre 2016